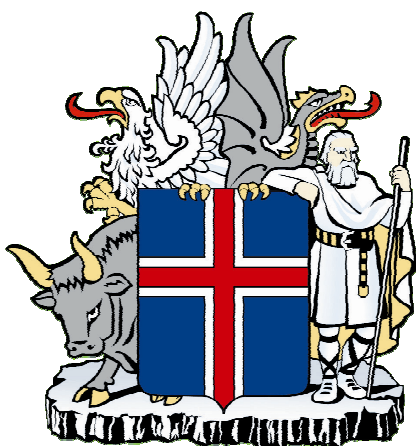


# Leikskólinn Naustatjörn



Almannavarnadæild  
rússlögreglustjórans

Sóttvarnalæknir

Menntamálaráðuneyti

## Efnisyfirlit

<i>Inngangur að viðbragðsáætlun</i> .....	3
<i>Heimsfaraldur influensu</i> .....	4
<i>Háskastig almannavarna</i> .....	5
<i>Virkjun viðbragðsáætlana skóla</i> .....	9
<i>Stjórnun og lykilstarfsmenn skólans</i> .....	10
<i>Starfssvæði skólans og umfang</i> .....	11
<i>Áhættumat vegna influensufaraldurs</i> .....	12
<i>Viðbragðsáætlun Naustatjarnar við heimsfaraldri influensu</i> .....	14
<i>Samskiptaleiðir</i> .....	16
<i>Kort og teikningar</i> .....	16
<i>Dreifingarlisti</i> .....	18
<i>Breytingarlisti</i> .....	18

## Inngangur að viðbragðsáætlun

Viðbragðsáætlun þessi segir fyrir um skipulag og stjórn aðgerða í leikskólanum Naustatjörn í samræmi við áætlun Almannaþingarinnar um viðbrögð við heimsútbreiðslu inflúensu.

Markmið viðbragðsáætlana skóla eru að tryggja skipulögð og samræmd viðbrögð allra skólastofnana sem og starfsmanna þeirra þegar til inflúensufaraldurs kemur.

Við gerð áætlunarinnar er meðal annars stuðst við lög um almannavarnir nr. 82/2008 og lög um sóttvarnir nr. 19/1997.

Áætlunin er í samræmi við Landsáætlun vegna heimsfaraldurs inflúensu.

Viðbragðsáætlanir skóla hafa samræmda uppbyggingu. Kaflar 2, 3, 4 og 7 eru sameiginlegir og geyma almennar upplýsingar frá Menntamálaráðuneyti, Almannaþingardeild ríkislögreglustjóra og embætti sóttvarnalæknis. Aðra kafla semja skólarnir sjálfir og mynda þeir hina eiginlegu viðbragðsáætlun hvers skóla.

Ábyrgð á áætlun þessari er í höndum Jónínu Hauksdóttur leikskólanum Naustatjörn. Áætlunin verður endurskoðuð á a.m.k. fimm ára fresti, en yfirfarin árlega t.d. hvað varðar boðleiðir, gátlista og starfssvæði skóla. Ef miklar breytingar verða á starfsemi skólans verður áætlunin þegar í stað endurskoðuð.

Áætlunin verður kynnt fyrir starfsmönnum skólans, nemendum og forráðamönnum ólöggráða nemenda. Hún er aðgengileg á Naustatjörn og á vefsíðu skólans [www.naustatjorn.akureyri.is](http://www.naustatjorn.akureyri.is)

Áætlun þessi tekur þegar gildi.

Akureyri 28. ágúst 2009

Jónína Hauksdóttir

## Heimsfaraldur influensu

### Saga heimsfaraldra influensu

Allt frá 16. öld hafa heimsfaraldrar influensu riðið yfir heiminn að minnsta kosti tvisvar til þrisvar á öld. Á 20. öldinni riðu þrjár heimsfaraldrar influensu yfir. Sá fyrsti geisaði 1918 og var afar mannskæður. Hann var nefndur spænska veikin en talið er að 50-100 milljón manns hafi látið lífið af hans völdum. Hinir tveir heimsfaraldrarnir riðu yfir 1957 og 1968 en ollu mun minna manntjóni. Á Íslandi gekk spænska veikin á suðvesturhluta landsins á tímabilinu frá október til desember 1918 en áður hafði væg sumarinfluensa gengið yfir 1918. Spænska veikin hófst í ágúst í Evrópu og Norður-Ameríku.

Talið er að um 60% Reykvíkinga hafi veikst af spænsku veikinni og að allt að 500 manns látist á landinu öllu. Íslendingar geta dregið nokkurn lærdóm af reynslu þjóðarinnar frá þeim tíma. Til að hindra útbreiðslu veikinnar voru settar ferðatakmarkanir og lokað var fyrir umferð um Holtavörðuheidi og einnig yfir Mýrdalssand. Með þessu tókst að hindra að veikin bærst til Norðurlands og Austurlands en til Vestfjarða barst hún með skipum.

Þar sem að fyrri faraldrar hafa riðið yfir á um 40 ára fresti og síðasti faraldur geisaði fyrir 40 árum hefur verið búist við nýjum faraldri í nokkurn tíma. Í apríl greindist nýr stofn influensuveiru í mönnum (H1N1) í Mexíkó og Bandaríkjunum. Þessi stofn hefur breiðst nokkuð hratt út um heimsbyggðina og þegar þetta er skrifað (30. júlí 2009) hafa 46 tilfelli greinst á Íslandi. Til þessa hafa veikindi verið væg og dauðsföll fátíð. Rétt er að benda á að skæð influensa af A stofni (H5N1) hefur breiðst út í fuglum undanfarin 10 ár og í stöku tilfellum borist í menn með alvarlegum afleiðingum.

Viðbragðsáætlanir skulu vera í samræmi við Landsáætlun vegna heimsfaraldurs influensu sem undirrituð var 28. mars 2008 og er að finna á [www.almannavarnir.is](http://www.almannavarnir.is) og [www.influensa.is](http://www.influensa.is)

### Markmið viðbragðsáætlunar hvers skóla

Viðbragðsáætlun vegna heimsfaraldurs influensu miðar að því að lágmarka áhrif influensufaraldurs og afleiðingar hans innan skólans með því að:

- Skilgreina mikilvæga verkþætti menntastofnunar og lykilstarfsmenn og staðgengla.
- Draga úr útbreiðslu faraldurs á vinnustaðnum og lágmarka smithættu.
- Styrkja nauðsynlega starfsemi og treysta innviði skólans.
- Upplýsa starfsmenn, nemendur og foreldra.
- Veita nauðsynlega fræðslu.
- Eiga til samræmdar áætlanir vegna hugsanlegs samkomubanns og þar með lokunar skóla.

## Háskastig almannavarna

### Almannavarnastig

Viðbragðsáætlunum almannavarna er skipt í þrjú stig sem skilgreina alvarleika þess ástands sem steðjar að. **Háskastigin eru: Óvissustig, hættustig og neyðarstig.**

Til þess að gefa til kynna umfang almannavarnaviðbragða, þ.e. fjölda þeirra eininga sem virkjaðar eru í þágu almannavarna í hvert sinn, þörf fyrir víðtæka samhæfingu og fjölda stjórnstiga er hægt að skilgreina umfang á hverju almannavarnastigi með litum sem hér segir:

- **Grænt**

Atburði er sinnt af fáum viðbragðsaðilum.

- **Gult**

Alvarlegur atburður og sinnt af mörgum viðbragðsaðilum.

- **Rautt**

Mjög umfangsmikill atburður á mörgum svæðum.

- **Svart**

Þjóðarvá - hamfarir eða atburðir sem hafa áhrif á mörg umdæmi á sama tíma.

Með hliðsjón af þessu taka sóttvarnalæknir og ríkislögreglustjóri ákvörðun um umfang aðgerða hverju sinni og upplýsa viðbragðsaðila.

## Óvissustig

### Athuganir, mælingar, hættumat

#### Skilgreining:

Nýr undirflokkur influensuveiru greinist í mönnum en sýking milli manna er ekki þekkt nema í undantekningartilfellum og þá við mjög náið samband.

### Ráðstafanir ákveðnar af ríkislögreglustjóra og sóttvarnalækni með hliðsjón af alvarleika faraldurs.

1. Samráð / samstarf er við mikilvæg erlend samtök og stofnanir.
2. Samráð / samstarf milli innlendra stofnana, samtaka, fyrirtækja og félaga.
3. Skráning upplýsinga um staði þar sem sýking (H5N1? – önnur sýking ?) hefur komið upp.
4. Athugun á birgðastöðu matar, lyfja og annarrar nauðsynjavöru.
5. Athugun á boðleiðum, fjarskiptum og fleiru þess háttar.

6. Æfingar, almannavarnaæfing, minni æfingar innan stofnana og / eða hjá aðilum, sem hafa sameiginleg verkefni.

## Hættustig

### Viðbúnaður vegna hættu

#### Skilgreining:

1. Engin staðfest sýking hérlendis.
2. Litlar hópsýkingar af völdum nýs undirflokks inflúensuveirunnar brjótast út hjá mönnum á takmörkuðu svæði en veiran virðist ekki hafa lagað sig vel að mönnum.
3. Umtalsverðar hópsýkingar brjótast út hjá mönnum en þær eru enn staðbundnar. Vísendingar eru um að veiran aðlagist mönnum í vaxandi mæli en þó ekki þannig að umtalsverð hætta sé á heimsfaraldri.

#### Ráðstafanir ákveðnar af ríkislögreglustjóra og sóttvarnalækni með hliðsjón af alvarleika faraldurs.

1. Ráðstafanir gerðar til að koma í veg fyrir að sýktir einstaklingar komi til Íslands.
2. Komi fólk frá sýktum svæðum til Íslands fer fyrsta læknisrannsókn fram í flughöfnum (Keflavík) og höfnum.
3. Söfnun og úrvinnsla faraldursfræðilegra upplýsinga.
4. Hugsanlega loka einhverjum höfnum / flugvöllum.
5. Heimasóttkví hugsanlega beitt gegn þeim sem eru einkennalausir en gætu hafa smitast.
6. Skip hugsanlega sett í sóttkví.
7. Skipulögð dreifing / taka fyrirbyggjandi inflúensulyfja meðal áhættuhópa íhuguð.
8. Athuga með heimköllun Íslendinga frá svæðum þar sem hópsýkingar af völdum nýs stofns inflúensu hafa brotist út.

## Neyðarstig

### Neyðaraðgerðir vegna atburða

#### Skilgreining;

1. Stofn inflúensuveirunnar hefur fundist í einum eða fleiri einstaklingum hérlendis eða heimsfaraldri hefur verið lýst yfir. Vaxandi og viðvarandi útbreiðsla smits meðal manna.

#### Ráðstafanir ákveðnar af ríkislögreglustjóra og sóttvarnalækni með hliðsjón af alvarleika faraldurs.

1. Viðbragðskerfi að fullu virkjað.
2. Samkomubann, lokun skóla o.fl.
3. Útskrift sjúklinga af sjúkrahúsum.

4. Skipulögð dreifing / taka fyrirbyggjandi influensulyfja meðal áhættuhópa.

### Skammstafanir og orðskýringar

<b>AR</b>	Sýkingartíðni
<b>AVD</b>	Almannavarnadeild
<b>AVN, Av-nefnd</b>	Almannavarnanefnd
<b>CDC</b>	Sóttvarnastofnun Bandaríkjanna
<b>CFR</b>	Dánarhlutfall sjúkdóms
<b>ECDC</b>	Sóttvarnastofnun Evrópusambandsins
<b>ESB</b>	Evrópusambandið
<b>LL</b>	Landlæknisembættið
<b>RLS</b>	Ríkislögreglustjórinn
<b>RÚV</b>	Ríkisútvarpið
<b>SST</b>	Samhæfingarstöðin, Skógarhlíð
<b>SVL</b>	Sóttvarnalæknir
<b>WHO</b>	Alþjóðaheilbrigðismálastofnunin

<b>DMR</b>	Dómsmálaráðuneyti
<b>HBR</b>	Heilbrigðisráðuneyti
<b>MRN</b>	Menntamálaráðuneyti

### Sóttvarnaráðstafanir

Heilbrigðisráðherra kveður á um **samkomubann** samkvæmt tillögu sóttvarnalæknis (sbr. 12. gr. laga nr. 19/1997). Almannavarnadeild ríkislögreglustjóra sér um framkvæmd samkomubanns í samvinnu við dómsmálaráðuneyti og lögreglustjóra. Í samkomubanni felst að fjöldasamkomur eru óheimilar, s.s. fundarhöld, skólastarf, skemmtanir á borð við dansleiki, leiksýningar og reglulegar guðsþjónustur. Samkomubann er sett samkvæmt nánari fyrirmælum sóttvarnalæknis. Þegar ekki eru lengur forsendur fyrir samkomubanni afléttir heilbrigðisráðherra því samkvæmt tillögu sóttvarnalæknis.

Heilbrigðisráðherra er heimilt að fenginni tillögu sóttvarnalæknis að **takmarka ferðafrelsi** manna með því að grípa til afkvíunar byggðarlaga og landsins alls og einangrunar sýktra manna, sbr. 12. gr. sóttvarnalaga nr. 19/1997. Sóttvarnalæknir gefur fyrirmæli um nánari tilhögun takmarkana á ferðafrelsi. Almannavarnadeild sér um framkvæmd þessara ráðstafana í samvinnu við Dómsmálaráðuneyti og lögreglustjóra.

### Háskastig WHO

Alþjóðaheilbrigðisstofnunin (WHO) í samvinnu við sóttvarnastofnanir í Bandaríkjunum (CDC) og Evrópu (ECDC) ásamt framkvæmdastjórn ESB hafa með sér náðið samstarf við að fylgjast með og meta stöðuna. Íslendingar fá upplýsingar frá WHO og hafa jafnframt nána samvinnu við ECDC og ESB um vöktun og viðbrögð.

Í stigaskipan WHO er gert ráð fyrir þremur skeiðum í heimsfaraldri; *skeið á milli heimsfaraldra*, *viðvörðunarskeiði* og *skeiði heimsfaraldurs*. Innan hvers skeiðs eru skilgreind mismunandi stig og eru þau sex talsins.

Stig WHO segja meira til um útbreiðslu frekar en alvarleika sýkingar. Stig 6, *skeið heimsfaraldurs*, getur verið vaxandi útbreiðsla á vægri influensu. Viðbragðsáætlun ráðuneyta gegn heimsfaraldri influensu er gerð með háskastig almannavarna til hliðsjónar en stigaskipan WHO er mikið notuð í fjölmiðlum og er sett hér fram til skýringar.

Háskastig WHO	
Stig heimsfaraldurs	Markmið aðgerða
<p><b>Skeið milli heimsfaraldra</b></p> <p>Stig 1. Enginn nýr influensustofn hefur greinst í mönnum.</p> <p>Stig 2. Enginn nýr stofn influensuveiru hefur greinst í mönnum. Stofn influensuveiru geisar í dýrum og talinn geta ógnað mönnum.</p> <p><b>Viðvörðunarskeið</b></p> <p>Stig 3. Nýr stofn influensuveiru hefur greinst í mönnum en ekki er vitað til þess að hann berist manna á milli nema í undantekningartilfellum og þá við mjög náið samband manna.</p> <p>Stig 4. Litlar hópsýkingar brjótast út hjá mönnum á takmörkuðu svæði af völdum nýs stofns influensu en hann virðist ekki hafa lagað sig vel að mönnum.</p> <p>Stig 5. Umtalsverðar hópsýkingar brjótast út hjá mönnum en þær eru enn staðbundnar. Vísbendingar eru um að veiran hafi í vaxandi mæli aðlagast mönnum, þó ekki í þeim mæli að umtalsverð hætta sé á heimsfaraldri.</p> <p><b>Skeið heimsfaraldurs</b></p> <p>Stig 6. Heimsfaraldur: Vaxandi og viðvarandi útbreiðsla smits á meðal manna.</p>	<p>Styrkja viðbúnað við heimsfaraldri influensu.</p> <p>Lágmarka hættu á smiti, uppgötva og tilkynna slík smit án tafar.</p> <p>Tryggja hraða greiningu á nýjum stofni veirunnar. Greina tilfelli fljótt og tilkynna þau án tafar. Hröð viðbrögð við fleiri tilfellum.</p> <p>Halda nýjum stofni innan afmarkaðs svæðis/uppsprettu eða seinka útbreiðslu og vinna tíma til að bregðast við (bóluefni ofl.).</p> <p>Hámarksáhersla er lögð á að koma í veg fyrir eða seinka útbreiðslu og, ef mögulegt, afstýra heimsfaraldri og vinna tíma til að hrinda í framkvæmd sóttvarnaráðstöfunum.</p> <p>Draga úr afleiðingum heimsfaraldurs eins og unnt er.</p>

## Virkjun viðbragðsáætlana skóla

Sóttvarnalæknir tilkynnir breytingar á háskastigi (sjá nánar um stig í kafla 3).

### Breyttur viðbúnaður í skólum

**Tilkynntar breytingar á háskastigi sem kalla á sérstök viðbrögð skóla** á tilteknu sóttvarnasvæði eða landinu öllu verða staðfestar af Menntamálaráðuneytinu með tilkynningu í fjölmiðlum og á heimasíðu þess [www.menntamalaraduneyti.is](http://www.menntamalaraduneyti.is) og eftir atvikum með tölvupósti til skólastjórnenda og sveitarfélaga.

**Viðbúnaður í einstökum skólum.** Til þess getur komið að gera verði breytingar á skólahaldi í einstökum skólum án þess að tilkynnt hafi verið um breytt háskastig, t.d. vegna mikilla forfalla. Skólastjórnendur bera ábyrgð á slíkum breytingum með hefðbundnum hætti. Eðlilegt er að haft sé samráð við sóttvarnalækni á svæði skóla áður en veigamiklar breytingar á skólahaldi vegna inflúensu eru ákveðnar.

**Afboðun.** Þeir þættir viðbragðsáætlana skóla sem virkjaðir eru skulu ekki aflagðir fyrr en formleg boðun um það kemur frá yfirvöldum.

### Helstu verkefni skóla á einstökum stigum

#### Óvissustig

Unnið að gerð viðbúnaðaráætlunar. Skólarnir upplýsa starfsfólk, nemendur og aðstandendur þeirra og aðra hagsmunaaðila um undirbúning og viðbrögð komi til hættu- eða neyðarástands.

#### Hættustig

Stjórnendur hvers skóla stýra starfsmönnum til þeirra verkefna sem lýst er í viðbragðsáætlun skólans um skólahald á hættustigi.

#### Neyðarstig (e.t.v. samkomubann)

Stjórnendur hvers skóla stýra starfsmönnum til þeirra verkefna sem lýst er í viðbragðsáætlun skólans um starfsemi hans á neyðarstigi. Komi til samkomubanns verður skólum lokað á tilteknu svæði eða landinu öllu.

## Stjórnun og lykilstarfsmenn skólans

Leikskólinn Naustatjörn er fimm deilda leikskóli. Fjórar deildir skólans eru staðsettar við Hólmatún 2 í leikskólabyggingu en fimmta deildin er staðsett við Hólmatún 4, á jarðhæð Naustaskóla. Hver deild hefur sitt nafn og auk þess eru þær aðgreindar með litum. Tvær deildir eru með einn árgang barna en þrjár með tvo árganga barna á hverri deild.

**Fífilbrekka árgangur 2004. Búðargil árgangur 2005 og 2006. Huldusteinn árgangur 2005 og 2006. Tjarnarhóll árgangur 2006 og 2007. Vökuvellir árgangur 2007.**

Skólastjóri stjórnar daglegri starfsemi skólans og sér um miðlun upplýsinga til deildarstjóra og rekstraráðila. Hann ber ábyrgð á samstarfi við foreldra/forráðamenn barnanna og að þeir fái upplýsingar um starfsemi skólans. Skólastjóri ber einnig ábyrgð á samvinnu við ýmsar stofnanir og sérfræðinga sem tengjast skólanum. Ber rekstrarlega ábyrgð á skólanum.

Aðstoðarskólastjóri er aðstoðarmaður skólastjóra og staðgengill í fjarveru hans og starfar þá samkvæmt starfslýsingu hans. Aðstoðarskólastjóri starfar ekki sem deildarstjóri en leysir af vegna undirbúnings inni á deildum. Aðstoðarskólastjóri vinnur ásamt skólastjóra að daglegri stjórnun skólans og skipulagningu uppeldisstarfsins. Sér um samskipti og samvinnu við foreldra í samráði við skólastjóra.

Deildarstjórar annast daglega verkstjórn á deildunum skólans og bera ábyrgð á að miðla upplýsingum innan deildarinnar, milli deilda skólans og milli skólastjóra og deildarinnar.

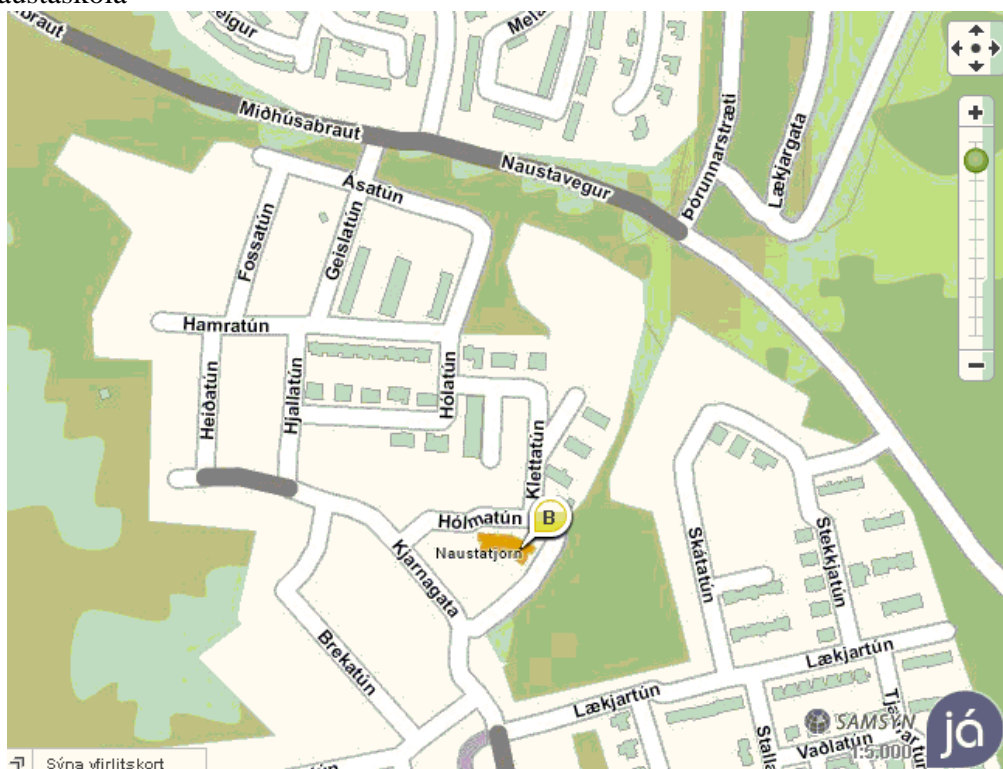
Skóladeild Akureyrar hefur yfirumsjón og eftirlit með faglegu starfi og rekstri leikskóla. Hlutverk skóladeildar er að þjónusta þá sem koma að uppeldi og menntun barna. Í því felst að skóladeildin framkvæmir og stjórnar í umboði skólanefndar Akureyrarbæjar, tekur á mótum erindum vegna skólamála og fylgir eftir samþykktum skólanefndar.

Skólanefnd fer með málefni leikskólanna á Akureyri samkvæmt lögum og reglugerðum um þá, sveitarstjórnarlögum og því sem bæjarstjórn felur henni að öðru leyti. Skólanefnd skal sjá um að öll börn á Akureyri njóti lögboðinnar fræðslu.

Skólanefnd hefur yfirumsjón með þeirri þjónustu skólanna og því skólatengdu starfi sem veitt er í skólunum utan skólatíma svo sem skólavistun.

## Starfssvæði skólans og umfang

Naustatjörn eru 5 deilda leikskóli staðsettur við Hólmatún 2 á Akureyri. Nánar tiltekið í Naustahverfi. Skólinn er staðsettur milli Naustaskóla og stóru blokkarinnar við Kjarnagötu. Til að komast að skólanum verður að keyra Miðhúsabraut frá Þingvallastræti eða Þórunnarstræti og beygja á hringtorgi við Bónus inn í Kjarnagötu. Skólinn er merktur með **gulu B** hér á kortinum neðar á síðunni. Húsnæði Naustatjarnar eru ljósbrúnt steinhúðað hús með fimm deildum. Fjórar deildir eru í sjálfu húsnæði skólans og er staðr hús 704 m<sup>2</sup>. Tveir aðalinngangar eru í þeirri byggingu. Fimmta deildin er staðsett við Hólmatún 4, á jarðhæð Naustaskóla



### Starfsmannafjöldi og nemendafjöldi.

Starfsmannafjöldi Naustatjarnar er 32 manns haustið 2009. Þar af eru 2 skólastjórnendur, 27 kennarar sem starfa með börnunum inn á deildum og 3 starfsmenn eldhúss.

### Fjöldi nemenda er eftirfarandi skipt eftir deildum:

Fífilbrekka = 27 börn fædd 2004

Búðargil = 10 börn fædd 2005 og 16 börn fædd 2006

Huldusteinn = 8 börn fædd 2005 og 18 börn 2006

Tjarnarhóll = 6 börn fædd 2006 og 15 börn fædd 2007

Vökuvellir = 20 börn fædd 2007

## Áhættumat vegna inflúensufaraldurs

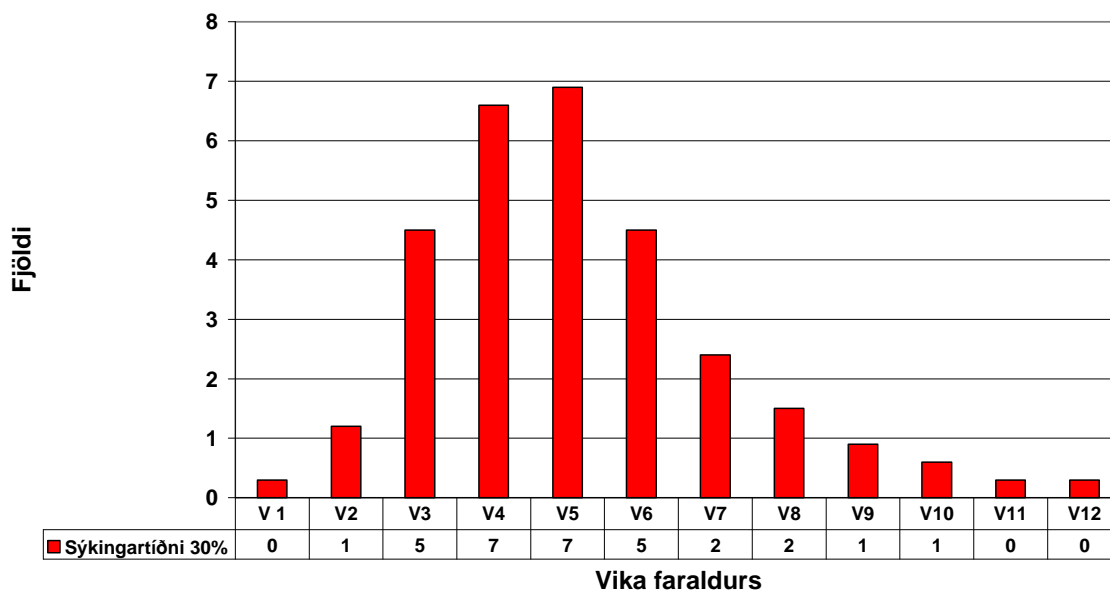
Bráðabirgðamat 10.8.09 á afleiðingum heimsfaraldurs inflúensu á komandi vikum fyrir landið allt.

Sóttvarnalæknir hefur gert bráðabirgðamat á afleiðingum heimsfaraldurs inflúensu sem gengur yfir um þessar mundir þar sem tillit er tekið til afleiðinga sambærilegar hefðbundnum árlegum inflúensufaraldri (30% sýkingartíðni, 1% tíðni alvarlegra sjúkdómseinkenna og 0,1% dánartíðni). Lítið er á alvarleika þessa heimsfaraldurs til jafns við árstíðabundinn inflúensufaraldur. Mun fleiri sýkjast þó í heimsfaraldri (30-50%) en í hefðbundnum árlegum faraldri (5-10%). Þetta leiðir til þess að fleiri munu veikjast alvarlega og fleiri látast af völdum heimsfaraldursins þótt hann sé hlutfallslega ekki skæðari en venjuleg inflúensa.

Mikilvægt er að hafa í huga að bráðabirgðamat þetta þarf ekki að endurspeglar raunverulega útkomu faraldursins en er fyrst og fremst ætlað að vera viðbragðsaðilum til hjálpar við að undirbúa aðgerðir.

Algengt er að inflúensufaraldur berist í tveimur eða þremur hrinum á allt að árs tímabili. Hver hrina byrjar með lágri sýkingartíðni sem eykst og nær hámarki og fellur aftur á nokkurra vikna tímabili, oftast 8-12 vikum. Sýkingartíðnin er þá há í nokkrar vikur í hverri hrinu.

Fjöldi inflúensutilfella á 100 manna vinnustað



Búast má við að sýkingartilfelli dreifist á 12 vikna tímabili, sjá töflu, skv. embætti sóttvarnalæknis.

Vika	1	2	3	4	5	6	7	8	9	10	11	12
%	1%	4%	15%	22%	23%	15%	8%	5%	3%	2%	1%	1%

Eins og sjá má er líklegt að um nokkrar fjarvistir starfsmanna verði að ræða í influensufaraldri. Fjöldi fjarvista er háður því hversu alvarlegur faraldurinn verður og einnig hver viðbrögð almennings verða. Fjarvistir starfsmanna geta stafað af mismunandi ástæðum, til dæmis vegna:

- smits af influensu
- annarra veikinda
- annarra fjölskyldumeðlima sem þarf að hugsa um, vegna veikinda eða lokun leikskóla og skóla
- beiðna vinnuveitanda um að halda sig fjarri vinnustað og vinna heiman frá sér
- beiðna heilbrigðisyfirvalda um heft ferðafrelsi eða samkomubann
- raskana á almenningssamgöngum eða ótta starfsmanna við að ferðast innan um hóp fólks
- ótta starfsmanna við að smitast ef þeir mæta til vinnu.

Fjarvistir starfsmanna munu verða mestar þegar sýkingartíðni er hæst í faraldri, eða u.þ.b. í 5. viku af u.þ.b. 12 vikum. Búast má við tveimur til þremur hrinum af influensufaraldri með nokkurra mánaða millibili.

Það er ekki hægt að spá fyrir með vissu hverjar fjarvistir á vinnustöðvum verða. Það veltur m.a. á því um hversu skæða farsótt er að ræða, hvernig starfsmenn meta hættuna, hvort skólum er lokað og til hvaða ráða er tekið í viðbrögðum vinnustaða í þeim tilgangi að minnka líkur á fjarvistum og smiti innan vinnustaðarins.

## Viðbragðsáætlun Naustatjarnar við heimsfaraldri influensu

Skólastjóri, Jónína Hauksdóttir, annast verkefnisstjórn, uppfærslu og virkjun viðbragðsáætlunar á Naustatjörn. Staðgengill er Inda Björk Gunnarsdóttir aðstoðarskólastjóri.

Viðbragðsáætlun skólans verður kynnt og birt á heimasíðunni [www.naustatjorn.is](http://www.naustatjorn.is). Einnig verður áætlunin send Skóladeild Akureyrar. Grunnupplýsingar um influensuna verða sendar heim til allra foreldra barna í skólanum svo og til allra starfsmanna. Þetta er gert með tölvupósti nú um mánðarmót ágúst september 2009. Til þeirra sem ekki hafa tölvupóst eru upplýsingar afhentar í skólanum. Í þessum gögnum koma fram upplýsingar um influensuna, útbreiðsluleiðir og hvernig draga megi úr smitleiðum. Veggspjöld verða sett upp við alla vaska hússins og einnig á upplýsingatöflur í forstofum skólans. Tenglar verða settir upp á heimasíðu skólans sem vísa á nánari upplýsingar. Grunnupplýsingar má fá í bæklingi sem er að finna á [www.almannavarnir.is](http://www.almannavarnir.is) og heitir „Munum eftir influensunni“ svo og á [www.influensa.is](http://www.influensa.is). Upplýsingar um breytta ræstingu og hlífðarbúnað má fá á [www.influensa.is](http://www.influensa.is).

Haldið verður úti miklum áróðri fyrir að allir viðhafi persónulegar smitvarnir, handþvott og byrgingu hnerra og hósta. Allir hvattir til að vera heima finni þeir fyrir einkennum influensu.

Lögð verður sérstök áhersla á þrif og hreinlæti í skólanum.

### Viðbrögð við veikindum barna í skólanum

Ekki er hægt að taka við veikum börnum í leikskólanum.

Ekki er tekið við börnum sem eru að veikjast. Barn smitar mest þegar það er að veikjast.

Ef barn veikist í skólanum, er foreldrum gert viðvart og hlúð að barninu þar til foreldrar sækja það.

Þegar barnið kemur aftur í skólann eftir veikindi getur það í undantekningartilvikum fengið að vera inni í 1-2 daga.

Ekki eru gefin lyf í skólanum nema tilkomi vottorð frá lækni um að lyfjagjöf sé nauðsynleg þann tíma sem barnið dvelur í skólanum.

Foreldrar verða að tilkynna veikindi barna sinna og láta skólann vita um hvers kyns veikindi er að ræða.

Ef barn eða starfsmaður veikist af influensu, verður viðkomandi að vera heima í a.m.k. 7 daga samfelld frá upphafi einkenna.

Stjórnendur skólans leita ráðgjafar til sóttvarnarlæknis Þóris Þórissonar og Heilsugæslu Akureyrar ef þörf krefur.

Ef til lokunar skólans kemur þá er það gert í samráði við Skóladeild Akureyrar og sóttvarnarlækni.

Skólastjórnendur taka ákvörðun um lokun skólans annars vegna fyrirmæla frá sóttvarnarlækni og hins vegar vegna mikilla fjarvista starfsmanna.

Ef skólastjóri veikist þá tekur aðstoðarskólastjóri við starfi hans. Ef báðir skólastjórnendur veikjast þá tekur deildarstjóri Vökuvalla við stjórn skólans. Ef þörf er á fleiri staðgenglum þá er næstur í röðinni deildarstjóri Fífilbrekku, síðan deildarstjóri Huldusteins, þá deildarstjóri Tjarnarhóls, síðan deildarstjóri Búðargils og að lokum sérkennslustjóri.

Lokun skólans, ef þörf verður á, verður auglýst með tölvupósti til allra foreldra og starfsmanna í gegnum Mentor kerfið og einnig með sms skilaboðum í farsíma foreldra og starfsmanna. Sérstaklega þarf að huga að erlendum foreldrum. Skólastjóri eða staðgenglar sjá um að senda út skilaboðin. Þau þurfa að vera skýr og einföld. Auglýsingar verða hengdar á útihurðir skólans þar sem lokun er tilkynnt. Sama ferli fer af stað þegar skólinn opnar aftur.

Komi til lokunar skólans verður heimasíða skólans fyrst og fremst notuð til upplýsingamiðlunar. Einnig verður tölvupósti svarað. Ekki er gert ráð fyrir símasvörun á meðan skólinn er lokaður. Sambandi við heimili barnanna verður fyrst og fremst haldið í gegnum heimasíðu og tölvupóst. Lögð er sérstök áhersla á að minna foreldra á að skoða tölvupóst með reglulegu millibili og einnig smáskilaboð í farsíma.

Fasteignafélag Akureyrar sinnir umsýslu og öryggismálum á meðan á lokun stendur.

Eftir að skólinn opnar aftur þá verður tekið til við skólastarfið þar sem frá var horfið samkvæmt ársáætlun. Huga þarf þá að heilsu og öryggi nemenda og starfsmanna, brugðist við sorg og ótta sem býr með mönnum eftir mikil áföll.

## Samskiptaleiðir

Sími 462-3676 (stjórnendur, Búðargil, Huldusteinn, Vökuvellir og Tjarnarhóll) og 460-4110 (Fífilbrekka).

Netfang [naustatjorn@akureyri.is](mailto:naustatjorn@akureyri.is)

### Lykilaðilar skólans:

Jónína Hauksdóttir skólastjóri, gsm 692-6555 [naustatjorn@akureyri.is](mailto:naustatjorn@akureyri.is)

Inda Björk Gunnarsdóttir aðstoðarskólastjóri, gsm 8986313 [inda@akureyri.is](mailto:inda@akureyri.is)

Sigurbjörg F. Héðinsdóttir deildarstjóri Vökuvalla, gsm 8682769 [sibbah@akmennt.is](mailto:sibbah@akmennt.is)

Greta Kristín Hilmarsdóttir deildarstjóri Fífilbrekku, gsm 8215859 [gretakr@akmennt.is](mailto:gretakr@akmennt.is)

Aðalheiður Þ. Guðjónsdóttir deildarstjóri Huldusteins, gsm 8673880 [agu@akmennt.is](mailto:agu@akmennt.is)

Ásdís Hrönn Guðmundsdóttir deildarstjóri Tjarnarhóls, gsm 8683168 [ahg@akmennt.is](mailto:ahg@akmennt.is)

Elísabet Sveinsdóttir deildarstjóri Búðargils, gsm 8627022 [esveins@akmennt.is](mailto:esveins@akmennt.is)

Linda Egilsdóttir sérkennslustjóri, gsm 8214676 [lindae@akmennt.is](mailto:lindae@akmennt.is)

### Tengiliður á skóladeild Akureyrar:

Hrafnhildur Sigurðardóttir leikskólafulltrúi, vs: 460-1452, gsm 8699570 [hrafnhildur@akureyri.is](mailto:hrafnhildur@akureyri.is)

### Tengiliður við Skólanefnd Akureyrar:

Elín Hallgrímsdóttir formaður, gsm 8952226 [elinh@akureyri.is](mailto:elinh@akureyri.is)

## Kort og teikningar

### Sóttvarnasvæðin

Íslandi er skipt upp í átta sóttvarnaumdæmi og er sóttvarnalæknir skipaður í hverju þeirra. Í stórum sóttvarnaumdæmum eru skipaðir sóttvarnalæknar ákveðinna svæða. Sjá mynd 10.1.

### Sóttvarnalæknar umdæma og svæða

#### Höfuðborgarsvæðið

Lúðvík Ólafsson framkvæmdastjóri heilsugæslu Höfuðborgarsvæðisins

Gunnar Ingi Gunnarsson, heilsugæslulæknir Árbæ, Reykjavík

#### Vesturland

Þórir Bergmundsson, Heilbrigðisstofnun Vesturlands, Akranesi

Friðrik Jónsson, St. Fransiskuspítalinn í Stykkishólmi

#### Vestfirðir

Fjölhnir Freyr Guðmundsson, Heilbrigðisstofnun Vestfjarða, Ísafirði

#### Norðurland

Þórir V. Þórisson, Heilsugæslan Akureyri

Ásgeir Böðvarsson, Heilbrigðisstofnun Þingeyinga, Húsavík

Héðinn Sigurðsson, Heilbrigðisstofnunin Blönduósi

**Austurland**

Stefán Þórarinnsson, Heilbrigðisstofnun Austurlands, Egilsstöðum

Björn Magnússon, Heilbrigðisstofnun Austurlands, Neskaupstað

**Suðurland**

Óskar Reykdalsson, Heilbrigðisstofnun Suðurlands, Selfossi

**Vestmannaeyjar**

Karl Björnsson, Heilbrigðisstofnun Vestmannaeyja

**Suðurnes**

Sigurður Árnason, Heilbrigðisstofnun Suðurnesja, Reykjanesbær

Sigurjón Kristinsson, Heilbrigðisstofnun Suðurnesja, Reykjanesbær

